

## PAKALPOJUMA LĪGUMS

Latvijas Universitātes  
līgumu uzskaites Nr. 6012-A219/11

SIA "Eiroprojekts"  
līgumu uzskaites Nr. \_\_\_\_\_

Rīgā, 2016.gada 4. novembrī

**Latvijas Universitāte**, izglītības iestādes reģistrācijas Nr.3341000218, juridiskā adrese: Raiņa bulvāris 19, Rīga (turpmāk - PASŪTĪTĀJS), tās kuras vārdā saskaņā ar 2016.gada 15.janvāra rīkojumu Nr. 1/15 un rektora 2016.gada 17.marta rīkojumu Nr. A59-2/145 "Par pienākumu pildīšanu prombūtnes laikā" rīkojas rektora vietnieces infrastruktūras attīstības jautājumos p.i., rektora biroja vadītāja Baiba Broka personā, no vienas puses, un

**SIA "Eiroprojekts"**, reģistrēta Latvijas Republikas Uzņēmumu reģistrā ar Nr.40003493684, juridiskā adrese: Elizabetes iela 2-413, Rīga, LV – 1010, (turpmāk- IZPILDĪTĀJS), tās valdes locekles Ilzes Miķelsones personā, kura rīkojas saskaņā ar Statūtiem, no otras puses, bet abi kopā un katrs atsevišķi turpmāk saukti – LĪDZĒJI(S), pamatojoties uz Latvijas Universitātes organizēto iepirkumu "Ekspertu pakalpojumu nodrošināšana" (iepirkuma identifikācijas Nr. LU 2016/80\_I) (turpmāk- IEPIRKUMS), kas tika veikts saskaņā ar Publisko iepirkumu likuma 8.<sup>2</sup> panta prasībām, un saskaņā ar Latvijas Universitātes iepirkumu komisijas 2016.gada 31.oktobra lēmumu (protokols Nr.3) noslēdz šādu iepirkuma līgumu (turpmāk – **LĪGUMS**):

**1. LĪGUMA PRIEKŠMETS**

- 1.1. PASŪTĪTĀJS uzdod IZPILDĪTĀJAM, bet IZPILDĪTĀJS apņemas atbilstoši LĪGUMA 1.pielikumā "Tehniskā specifikācija un Pretendenta tehniskais piedāvājums" (turpmāk – LĪGUMA 1.pielikums) un LĪGUMA 2.pielikumā "Finanšu piedāvājums" (turpmāk – LĪGUMA 2.pielikums) noteiktajam, veikt ekspertu pakalpojumus projektam "Medicīnas un dzīvības zinātņu Tehnoloģiju centrs" (turpmāk – PAKALPOJUMI) LĪGUMA 1. un 2.pielikums ir neatņemama LĪGUMA sastāvdaļa.
- 1.2. PAKALPOJUMI tiek sniegti saskaņā ar IZPILDĪTĀJA iesniegto tehnisko piedāvājumu (turpmāk – TEHNISKAIS PIEDĀVĀJUMS) un finanšu piedāvājumu (turpmāk – FINANŠU PIEDĀVĀJUMS) IEPIRKUMAM.
- 1.3. LĪGUMS stājas spēkā tā LĪDZĒJU abpusējas parakstīšanas dienā un ir spēkā līdz pilnīgai tā saistību izpildei. PAKALPOJUMU izpildes termiņš ir 18 (astoņpadsmit) nedēļas no Līguma spēkā stāšanās dienas.
- 1.4. PAKALPOJUMA norises vieta un laiks: atbilstoši LĪGUMA 1.pielikumā noteiktajam.

**2. LĪGUMA SUMMA UN NORĒĶINU KĀRTĪBA**

- 2.1. LĪGUMA kopējā summa par sniegtajiem PAKALPOJUMIEM nepārsniedz EUR 20 000,00 (divdesmit tūkstoši euro un 00 centi) bez pievienotās vērtības nodokļa (turpmāk – PVN) (turpmāk- LĪGUMA SUMMA). PVN tiek aprēķināts un maksāts Latvijas Republikas normatīvajos aktos noteiktajā apmērā un kārtībā.
- 2.2. LĪGUMA SUMMĀ ir iekļautas visas izmaksas, kas saistītas ar PAKALPOJUMU izpildi atbilstoši LĪGUMA 1.pielikumā un LĪGUMA 2.pielikumā noteiktajām prasībām, tajā skaitā visi Latvijas Republikas normatīvajos aktos paredzētie nodokļi un nodevas, izņemot PVN.
- 2.3. IZPILDĪTĀJA FINANŠU PIEDĀVĀJUMĀ piedāvātās cenas ir nemainīgas visā LĪGUMA darbības laikā. Iespējamā inflācija, tirgus apstākļu maiņa vai jebkuri citi apstākļi nevar būt par pamatu cenas paaugstināšanai.
- 2.4. Samaksu par Pakalpojumu PASŪTĪTĀJS veic šādā kārtībā:
  - 2.4.1. Maksājumu 20 % (divdesmit procenti) apmērā no Līguma summas 10 (desmit) darba dienu laikā pēc avansa rēķina saņemšanas;
  - 2.4.2. Atlikušo maksājumu 80 % (astoņdesmit procenti) apmērā no Līguma summas pēc visu nodevumu iesniegšanas PASŪTĪTĀJAM un pakalpojuma pieņemšanas nodošanas akta parakstīšanas;
  - 2.4.3. PASŪTĪTĀJS veic samaksu IZPILDĪTĀJAM par IZPILDĪTĀJA veiktajiem PAKALPOJUMIEM 20 (divdesmit) dienu laikā pēc LĪDZĒJU pieņemšanas –

nodošanas akta abpusējas parakstīšanas un IZPILDĪTĀJA izsniegtā rēķina saņemšanas dienas.

- 2.5. Samaksa par LĪGUMĀ noteiktajiem PAKALPOJUMIEM tiek veikta EUR (euro), pārskaitot naudu uz IZPILDĪTĀJA norādīto bankas norēķinu kontu. Par samaksas dienu tiek uzskatīta diena, kad PASŪTĪTĀJS veicis pārskaitījumu uz IZPILDĪTĀJA norēķinu kontu.
- 2.6. Visos dokumentos, kas saistīti ar šo LĪGUMU, tajā skaitā rēķinā, IZPILDĪTĀJS norāda rēķina pilnas apmaksas datumu, kā arī citus nepieciešamos rekvizītus un datus (tajā skaitā projekta nosaukumu, LĪGUMA numuru un datumu, iepirkuma identifikācijas numuru Nr.LU 2016/80\_I).
- 2.7. LĪGUMA 2.6.punktā noteikto prasību neievērošanas gadījumā PASŪTĪTĀJS ir tiesīgs neapmaksāt rēķinu līdz minēto prasību izpildei, līdz ar ko PASŪTĪTĀJAM nevar tikt piemēroti šī LĪGUMA 5.2.punkta nosacījumi.

### **3. PAKALPOJUMU SNIEGŠANAS UN PIENĒMŠANAS KĀRTĪBA**

- 3.1. IZPILDĪTĀJS PAKALPOJUMUS veic atbilstoši LĪGUMĀ un tā pielikumos ietvertajiem nosacījumiem.
- 3.2. IZPILDĪTĀJS pēc katra LĪGUMA 1.pielikumā norādītā PAKALPOJUMA izpildes sagatavo, paraksta un iesniedz PASŪTĪTĀJAM parakstīšanai nodošanas- pieņemšanas aktu (LĪGUMA 3. pielikums).
- 3.3. PASŪTĪTĀJS 3 (trīs) darba dienu laikā pēc katra PAKALPOJUMA nodošanas - pieņemšanas akta saņemšanas ir tiesīgs pārbaudīt PAKALPOJUMA izpildes kvalitāti un atbilstību LĪGUMA noteikumiem.
- 3.4. Ja PASŪTĪTĀJS konstatē, ka IZPILDĪTĀJA veiktajā PAKALPOJUMĀ ir trūkumi vai neatbilstības LĪGUMA vai tā 1. pielikumā noteiktajam, PASŪTĪTĀJS sagatavo neatbilstību konstatācijas aktu (LĪGUMA 4.pielikums) un uzaicina IZPILDĪTĀJU PASŪTĪTĀJA noteiktajā vietā un termiņā parakstīt šo aktu.
- 3.5. Ja IZPILDĪTĀJS neierodas PASŪTĪTĀJA noteiktajā vietā un termiņā parakstīt neatbilstību konstatācijas aktu, PASŪTĪTĀJS ir tiesīgs sastādīt neatbilstību konstatācijas aktu nosūtīt IZPILDĪTĀJAM pa pastu ierakstītā sūtījumā, vienlaikus šī dokumenta ieskenētu kopiju nosūtīt arī elektroniski uz IZPILDĪTĀJA e-pastu. Šādā gadījumā ir uzskatāms, ka IZPILDĪTĀJS ir piekritis neatbilstību konstatācijas aktam bez iebildumiem.
- 3.6. IZPILDĪTĀJAM ir pienākums neatbilstību konstatācijas aktā norādītos trūkumus un nepilnības novērst par saviem līdzekļiem PASŪTĪTĀJA noteiktajā laikā.
- 3.7. Ja IZPILDĪTĀJS neatbilstību konstatācijas aktā norādītos trūkumus un nepilnības nenovērš PASŪTĪTĀJA noteiktajā termiņā, PASŪTĪTĀJS ir tiesīgs veikt tos saviem spēkiem vai pieaicinot trešās personas. IZPILDĪTĀJS šādā gadījumā atlīdzina PASŪTĪTĀJAM visus ar neatbilstību konstatācijas aktā norādīto trūkumu un nepilnību novēršanu saistītos izdevumus 15 (piecpadsmit) kalendāro dienu laikā no attiecīga PASŪTĪTĀJA paziņojuma un rēķina saņemšanas dienas.
- 3.8. Pēc neatbilstību konstatācijas aktā norādīto pakalpojuma kvalitātes trūkumu novēršanas, IZPILDĪTĀJS iesniedz PASŪTĪTĀJAM atkārtoti PAKALPOJUMA nodošanas – pieņemšanas aktu un PASŪTĪTĀJS to izskata LĪGUMĀ noteiktajā kārtībā.
- 3.9. PASŪTĪTĀJS par neatbilstoši LĪGUMA noteikumiem sniegtu PAKALPOJUMU ir tiesīgs samazināt LĪGUMA SUMMU proporcionāli nekvalitatīvi veiktā PAKALPOJUMA apjomam, izņemot, ja PAKALPOJUMA nepilnības tiek novērstas LĪGUMĀ noteiktajā kārtībā.
- 3.10. Par PAKALPOJUMA izpildīšanas dienu tiek uzskatīta diena, kad IZPILDĪTĀJS nodod LĪGUMA un tā pielikumu noteikumiem atbilstošu PAKALPOJUMU un LĪDZĒJI vai to pārstāvji ir abpusēji parakstījuši PAKALPOJUMA nodošanas- pieņemšanas aktu, kas kļūst par LĪGUMA neatņemamu sastāvdaļu un ir pamats norēķiniem starp PASŪTĪTĀJU un IZPILDĪTĀJU.
- 3.11. Ja IZPILDĪTĀJS PAKALPOJUMU nav izpildījis PASŪTĪTĀJA noteiktajā termiņā, PASŪTĪTĀJS faktu par PAKALPOJUMA izpildes termiņa nokavējumu norāda neatbilstību konstatācijas aktā, norādot nokavēto stundu vai dienu skaitu.
- 3.12. Ja pēc PAKALPOJUMA pieņemšanas - nodošanas akta abpusējas parakstīšanas PASŪTĪTĀJS konstatē PAKALPOJUMA trūkumus, kurus nebija iespējams atklāt pieņemot PAKALPOJUMU, PASŪTĪTĀJAM ir tiesības sagatavot neatbilstību konstatācijas aktu,

norādot konstatētos trūkumus. Šādā gadījumā LĪDZĒJI rīkojas atbilstoši LĪGUMA 3.4., 3.5., 3.6., 3.7. un 3.8.punktā noteiktajai kārtībai.

#### 4. LĪDZĒJU TIESĪBAS UN PIENĀKUMI

- 4.1. PASŪTĪTĀJA tiesības un pienākumi:
  - 4.1.1. savlaicīgi pēc IZPILDĪTĀJA pieprasījuma nodrošināt IZPILDĪTĀJU ar visu informāciju, kas nepieciešama šī LĪGUMA izpildei un dot IZPILDĪTĀJAM saistošus norādījumus saistībā ar LĪGUMA izpildi;
  - 4.1.2. saskaņā ar šajā LĪGUMĀ noteikto kārtību izskatīt PAKALPOJUMU atbilstību šajā LĪGUMĀ un tā pielikumos noteiktajām prasībām un sniegt attiecīgus komentārus un papildinājumus vai pretenzijas šajā LĪGUMĀ noteiktajā kārtībā;
  - 4.1.3. saskaņā ar šajā LĪGUMĀ noteikto kārtību pieņemt izpildītos PAKALPOJUMUS, kas atbilst šī LĪGUMA un tā pielikumu prasībām;
  - 4.1.4. saņemt no IZPILDĪTĀJA informāciju un paskaidrojumus par LĪGUMA izpildes gaitu un citiem LĪGUMA izpildes jautājumiem;
  - 4.1.5. veikt samaksu par laikā un atbilstoši LĪGUMA un tā pielikumu noteikumiem sniegtajiem PAKALPOJUMIEM šajā LĪGUMĀ noteiktajā kārtībā un apmērā;
  - 4.1.6. nepieņemt PAKALPOJUMUS, kuri neatbilst LĪGUMĀ vai tā pielikumos minētajiem nosacījumiem.
- 4.2. IZPILDĪTĀJA tiesības un pienākumi:
  - 4.2.1. veikt PAKALPOJUMUS šajā LĪGUMĀ un tā pielikumos noteiktajā apjomā, termiņā un kvalitātē, kā arī uzņemties atbildību par sekām, kuras iestāsies LĪGUMA neievērošanas vai nepienācīgas izpildes rezultātā;
  - 4.2.2. novērst PAKALPOJUMU neatbilstību LĪGUMA un tā pielikumu prasībām saskaņā ar šajā LĪGUMĀ noteikto kārtību;
  - 4.2.3. savlaicīgi informēt PASŪTĪTĀJU par LĪGUMA izpildes gaitu un par iespējamiem vai paredzamiem kavējumiem LĪGUMA izpildē;
  - 4.2.4. IZPILDĪTĀJS apņemas bez PASŪTĪTĀJA rakstiskas piekrišanas neizpaust informāciju, un veikt visus nepieciešamos pasākumus informācijas, ko PASŪTĪTĀJS ieguvis no PASŪTĪTĀJA LĪGUMA izpildes gaitā, neizpaušanai, izņemot, ja to pieprasa valsts institūcijas, kurām saskaņā ar likumu ir tiesības prasīt šādu informāciju.
- 4.3. IZPILDĪTĀJS atbild par apakšuzņēmēja veikto PAKALPOJUMU atbilstību LĪGUMA prasībām. *(iekļauj Līgumā, ja IZPILDĪTĀJS piesaista apakšuzņēmējus)*
- 4.4. IZPILDĪTĀJS LĪGUMA izpildē iesaistīto personālu, par kuru ir sniedzis informāciju PASŪTĪTĀJAM un kura kvalifikācijas atbilstību noteiktajām prasībām PASŪTĪTĀJS ir vērtējis, kā arī apakšuzņēmējus, uz kuru iespējām IEPĪRKUMĀ IZPILDĪTĀJS balstījies, lai apliecinātu savas kvalifikācijas atbilstību noteiktajām prasībām, drīkst nomainīt tikai ar PASŪTĪTĀJA rakstveida piekrišanu, ievērojot Publisko iepirkumu likuma 68.panta trešās daļas nosacījumus.

#### 5. LĪDZĒJU MANTISKĀ ATBILDĪBA

- 5.1. Katrs LĪDZĒJS atbild par LĪGUMA saistību neizpildi vai nepienācīgu izpildi Latvijas Republikas normatīvajos aktos un šajā LĪGUMĀ noteiktajā kārtībā.
- 5.2. Par PAKALPOJUMU apmaksas termiņa kavējumu IZPILDĪTĀJS ir tiesīgs PASŪTĪTĀJAM piemērot līgumsodu 0,1% (nulle, komats, viena procenta) apmērā no nokavētā maksājuma summas par katru nokavēto dienu, bet ne vairāk kā 10% (desmit procenti) no LĪGUMA kopējās summas.
- 5.3. Par PAKALPOJUMU izpildes termiņa kavējumu PASŪTĪTĀJS ir tiesīgs IZPILDĪTĀJAM piemērot līgumsodu 0,1% (nulle, komats, viena procenta) apmērā no laikā neizpildītā PAKALPOJUMA summas par katru nokavēto stundu, bet ne vairāk kā 10% (desmit procenti) no LĪGUMA kopējās summas.
- 5.4. Aprēķināto līgumsoda summu PASŪTĪTĀJS ir tiesīgs ieturēt no samaksas par izpildītajiem PAKALPOJUMIEM, rakstiski par to informējot IZPILDĪTĀJU.
- 5.5. IZPILDĪTĀJAM LĪGUMA spēkā esamības laikā ir saistošs iesniegtais piedāvājums Iepirkumā.

- 5.6. IZPILDĪTĀJS uzņemas materiālo atbildību par PASŪTĪTĀJAM un trešajām personām nodarītajiem zaudējumiem un nemantisko kaitējumu, kā arī atlīdzina visus izdevumus, zaudējumus un nemantisko kaitējumu, kas IZPILDĪTĀJA darbības vai bezdarbības rezultātā radušies PASŪTĪTĀJAM un/vai trešajām personām.

## **6. LĪGUMA GROZĪŠANAS UN IZBEIGŠANAS KĀRTĪBA**

- 6.1. LĪGUMA darbības laikā LĪDZĒJI nav tiesīgi veikt būtiskus LĪGUMA grozījumus, izņemot Publisko iepirkuma likuma 67.<sup>1</sup> panta otrajā daļā noteiktajos gadījumos. Par būtiskiem LĪGUMA grozījumiem ir atzīstami tādi grozījumi, kas atbilst Publisko iepirkuma likuma 67.<sup>1</sup> panta trešās daļas regulējumam.
- 6.2. LĪDZĒJIEM, savstarpēji rakstveidā vienojoties, ir tiesības veikt nebūtiskus LĪGUMA grozījumus. LĪGUMA grozījumi ir neatņemama LĪGUMA sastāvdaļa.
- 6.3. LĪGUMU var izbeigt pirms LĪGUMA 1.3.punktā noteiktā termiņa, LĪDZĒJIEM savstarpēji par to rakstveidā vienojoties.
- 6.4. LĪGUMA saistību neizpildes vai LĪGUMA saistību pārkāpuma gadījumā vai, ja netiek ievērots LĪGUMA 5.5.punktā noteiktais, PASŪTĪTĀJAM ir tiesības, rakstveidā paziņojot IZPILDĪTĀJAM, vienpusējā kārtā atkāpties no LĪGUMA, prasot IZPILDĪTĀJAM atlīdzināt zaudējumus.
- 6.5. Gadījumā, ja tiesā tiek ierosināta IZPILDĪTĀJA maksātspējas vai tiesiskās aizsardzības (ārpustiesas tiesiskās aizsardzības) procesa lieta, PASŪTĪTĀJAM ir tiesības, rakstveidā paziņojot IZPILDĪTĀJAM, vienpusējā kārtā atkāpties no LĪGUMA.
- 6.6. PASŪTĪTĀJAM ir tiesības, rakstveidā paziņojot IZPILDĪTĀJAM, vienpusējā kārtā atkāpties no LĪGUMA, ja IZPILDĪTĀJAM piemērotā līgumsoda apmērs sasniedzis 10% (desmit procentus) no LĪGUMA summas.
- 6.7. Gadījumā, ja PASŪTĪTĀJAM zudusi nepieciešamība saņemt PAKALPOJUMU no IZPILDĪTĀJA vai PASŪTĪTĀJAM nav pieejami finanšu līdzekļi LĪGUMA izpildei, PASŪTĪTĀJAM ir tiesības vismaz 10 (desmit) dienas iepriekš, rakstveidā paziņojot IZPILDĪTĀJAM, vienpusējā kārtā atkāpties no LĪGUMA.
- 6.8. IZPILDĪTĀJAM ir tiesības, rakstveidā paziņojot PASŪTĪTĀJAM, vienpusējā kārtā atkāpties no LĪGUMA, ja PASŪTĪTĀJS kavē LĪGUMA 2.4.punktā norādīto samaksas termiņu ilgāk par 30 (trīsdesmit) kalendārajām dienām.
- 6.9. LĪGUMA izbeigšanas gadījumā LĪDZĒJI rakstveidā vienojas par galējo norēķinu atbilstoši izpildītajiem un pieņemtajiem PAKALPOJUMIEM un izrakstītajiem rēķiniem.
- 6.10. LĪGUMA izbeigšana neatbrīvo LĪDZĒJUS no pienākuma maksāt līgumsodu.

## **7. NEPĀRVARAMAS VARAS APSTĀKĻI**

- 7.1. LĪDZĒJI nav atbildīgi par savu līgumsaistību neizpildi vai nepienācīgu izpildi, ja tā radusies nepārvaramas varas apstākļu rezultātā (piemēram, karadarbība, dabas katastrofas, ugunsgrēks, normatīvo aktu pieņemšana, valsts varas vai pašvaldības institūciju pieņemtie lēmumi u.c.), un kurus LĪDZĒJI nevarēja paredzēt vai novērst šī LĪGUMA noslēgšanas brīdī un kuriem iestājoties LĪDZĒJI objektīvi nevar izpildīt uzņemtās saistības.
- 7.2. LĪDZĒJS, kuram kļuvis neiespējams izpildīt LĪGUMĀ noteiktās saistības nepārvaramas varas apstākļu rezultātā, nekavējoties, bet ne vēlāk kā 3 (trīs) darba dienu laikā, jāpaziņo otram LĪDZĒJAM rakstiski par šādu apstākļu rašanos. Nesavlaicīga paziņojuma gadījumā LĪDZĒJI netiek atbrīvoti no LĪGUMA saistību izpildes.
- 7.3. Pēc LĪGUMA 7.2.punktā minētā paziņojuma saņemšanas LĪDZĒJI vienojas par LĪGUMA izpildes termiņa pagarināšanu, nepieciešamajām izmaiņām LĪGUMĀ vai arī par LĪGUMA izbeigšanu.

## **8.CITI NOTEIKUMI**

- 8.1. Visus strīdus, kas var rasties šī LĪGUMA izpildes laikā, LĪDZĒJI risina abpusēji vienojoties. Ja 30 (trīsdesmit) dienu laikā vienošanās nav panākta, strīds tiek risināts Latvijas Republikas normatīvajos aktos noteiktajā kārtībā.
- 8.2. Šī LĪGUMA izpildei katrs LĪDZĒJS nosaka kontaktpersonu, kuras pienākums ir sekot šī LĪGUMA izpildei, tajā skaitā pārbaudīt un pieņemt PAKALPOJUMU, parakstīt pieņemšanas-

nodošanas aktu, neatbilstību konstatācijas aktu un informēt par šī LĪGUMA izpildi gan savu, gan otru LĪDZĒJU:

- 8.2.1. PASŪTĪTĀJA kontaktpersona: Ansis Grantiņš, tālr. 26469212, e-pasts: [ansis.grantins@lu.lv](mailto:ansis.grantins@lu.lv);
- 8.2.2. IZPILDĪTĀJA kontaktpersona: Pēteris Blumats, tālr. 29262684; e-pasts: [peteris@eiroprojekts.lv](mailto:peteris@eiroprojekts.lv).
- 8.3. Kontaktpersonu nomaiņas gadījumā otrs LĪDZĒJS par to tiek rakstveidā informēta 3 (trīs) darba dienu laikā.
- 8.4. Šis LĪGUMS sagatavots un parakstīts divos eksemplāros ar vienādu juridisko spēku, no kuriem viens eksemplārs glabājas pie PASŪTĪTĀJA, otrs - pie IZPILDĪTĀJA.
- 8.5. LĪGUMAM tā noslēgšanas brīdī ir šādi pielikumi, kas ir LĪGUMA neatņemamas sastāvdaļas:
- 1.pielikums - Tehniskā specifikācija un Pretendenta tehniskais piedāvājums;
  - 2.pielikums – Finanšu piedāvājums;
  - 3.pielikums - Pieņemšanas-nodošanas akts;
  - 4.pielikums - Neatbilstību konstatācijas akts.

### 9. LĪDZĒJU REKVIZĪTI

#### PASŪTĪTĀJS:

**Latvijas Universitāte**

Juridiskā adrese:

Raiņa bulvāris 19, Rīga, LV-1586

Reģ. apl. Nr.3341000218

PVN reģ. Nr. LV90000076669

Konta Nr. LV51NDEA0000082414423

Nordea Bank AB Latvijas fil.

Kods NDEALV2X

PASŪTĪTĀJA vārdā:

B.Broka

#### IZPILDĪTĀJS:

**SIA "Eiroprojekts"**

Juridiskā adrese:

Elizabetes iela 2-413, Rīga, LV-1010

Reģ.Nr.40003493684

PVN reģ.Nr.LV40003493684

Konta Nr.: LV80HABA0001408055828

Banka: A/S "Swedbank"

Kods: HABALV22

IZPILDĪTĀJA vārdā:

I.Miķelsone



Saimniecības departamenta  
Plānošanas un auditārs  
Imants Krišs

Juriste  
Ginta Brēmāne

03.11.2016.

## TEHNISKĀ SPECIFIKĀCIJA UN PRETENDENTA TEHNISKAIS PIEDĀVĀJUMS

## TEHNISKĀ SPECIFIKĀCIJA

Iepirkums “Ekspertu pakalpojumu nodrošināšana” identifikācijas Nr. LU 2016/80\_I tiek organizēts atbilstoši Publisko iepirkumu likuma Atklāta konkursa prasībām.

1. Pakalpojumu klasifikācija

CPV kodi: 71313000-5 - Vides inženiertehnisko konsultāciju pakalpojumi, 71315210-4 - Būvniecības pakalpojumu konsultāciju pakalpojumi.

2. Pakalpojuma mērķis

Nodrošināt ekspertu pakalpojumus, lai panāktu Pasūtītāja būvniecības ieceres “Medicīnas un dzīvības zinātņu Tehnoloģiju centra būvprojekta minimālā sastāvā izstrāde” atbilstību “Būvniecības likuma 15. panta trešās daļas 2. punktam, kas nosaka, ka būvatļauju neizdod, ja nav veikts paredzētās būvniecības sākotnējais izvērtējums vai ietekmes uz vidi novērtējums gadījumā, kad to nosaka normatīvie akti. Minētā norma ir jāizpilda pirms Būvvalde sāk vērtēt plānoto būvniecības ieceri, jo veicot ietekmi uz vidi vai sākotnējo ietekmi uz vidi izvērtējumu, var atklāties, ka paredzētā būvniecības iecere nevar tikt realizēta vai tā ir būtiski koriģējama. Ņemot vērā, ka pēc jaunā Būvniecības likuma vairs nevar veikt izmaiņas apjomā, izvietojumā, ietekmes uz vidi procedūra veicama pirms būvatļaujas izsniegšanas, līdz ar to arī pirms būvprojekta minimālā sastāva iesniegšanas Būvvaldē.

Apmaksa tiks veikta atbilstoši faktiski veiktajam un vienības cenai Finanšu piedāvājumā.

3. Pakalpojuma darba uzdevums:

Eksperta izstrādājamo dokumentu	Darba uzdevums	Nodevums
1. Atzinuma sagatavošana Rīgas Būvvaldei par plānoto būvniecības ieceri	<ul style="list-style-type: none"> <li>✓ Normatīvo aktu analīze;</li> <li>✓ Būvniecības ieceres analīze;</li> <li>✓ Likumdošanas normu interpretācija un izskaidrošana trešajam pusēm attiecībā uz plānoto būvniecības ieceri.</li> </ul>	<ul style="list-style-type: none"> <li>✓ Sagatavots atzinums;</li> <li>✓ Iesniegts Rīgas Būvvaldē;</li> <li>✓ Aktualizēts atzinums atbilstoši Rīgas Būvvaldes iebildumiem;</li> <li>✓ Iesniegts aktualizēts atzinums Rīgas Būvvaldē;</li> <li>✓ Saņemts slēdziens par plānoto būvniecības ieceri.</li> </ul>
2. Būvniecības ieceres tehnoloģiskā sadaļas ekspertīze	<ul style="list-style-type: none"> <li>✓ Atbilstoši VVD Radiācijas drošības centra prasībām;</li> <li>✓ Atbilstoši Radiācijas drošības eksperta slēdzienam;</li> <li>✓ Atbilstoši likumdošanas prasībām;</li> <li>✓ Uzskatāmu shēmu izstrāde, kas raksturo IVN jautājumus.</li> </ul>	<ul style="list-style-type: none"> <li>✓ Sagatavots ekspertīzes slēdziens par Būvniecības ieceres tehnoloģiskā sadaļas ;</li> <li>✓ Sagatavoti priekšlikumi atbilstoši institūciju viedokļiem, lai panāktu Būvniecības ieceres tehnoloģiskā sadaļas atbilstību visām prasībām.</li> </ul>
3. Radiācijas drošības eksperta slēdziena papildināšana	<ul style="list-style-type: none"> <li>✓ Papildināt ar aizsardzības pret jonizējošā starojuma nodrošinājumu aprēķiniem</li> </ul>	<ul style="list-style-type: none"> <li>✓ Papildināts radiācijas drošības eksperta slēdziens atbilstoši institūciju iebildumiem</li> </ul>

<b>Eksperta izstrādājamais dokuments</b>	<b>Darba uzdevums</b>	<b>Nodevums</b>
	vai analīzi;	
4. Radioaktīvo atkritumu plūsmas diagrammas un apsaimniekošanas jautājumi	✓ Atbilstoši būvniecības ieceres tehnoloģiskās sadaļas izvēlētam pamataprīkojumam	✓ Izstrādāta 4. Radioaktīvo atkritumu plūsmas diagrammas un apsaimniekošanas jautājumi
5. Ietekmes uz vidi novērtējuma izstrāde	✓ Atbilstoši regulējumam	✓ Veikts sākotnējais ietekmes uz vidi novērtējums
6. Labojumi IVN dokumentos	✓ Atbilstoši komentāriem	✓ Veikti labojumi sākotnējā ietekmes uz vidi novērtējumā
7. Radioaktīvo vielu izkliedes vidē izvērtējums	✓ Atbilstoši būvniecības ieceres tehnoloģiskās sadaļas izvēlētam pamataprīkojumam	✓ Veikti radioaktīvo vielu izkliedes aprēķinu izvērtējumi

Pakalpojuma izpildei Izpildītājs nodrošina nepieciešamo informācijas apriti, dokumentu sagatavošanu un uzglabāšanu, sanāksmju organizēšanu un vadīšanu. Visos pakalpojuma darba uzdevuma posmos ir nepieciešams izvērtēt, vai ir ņemti vērā IVN ziņojumos minētie nosacījumi, kā arī radiācijas drošības prasības.

#### 4. Darba uzdevuma izpildes termiņi:

<b>Darba uzdevuma nr. p.k.</b>	<b>Darba uzdevums</b>	<b>Izpildes termiņš</b>
1.	Atzinuma sagatavošana Rīgas Būvvaldei par plānoto būvniecības ieceri	2 nedēļu laikā no līguma noslēgšanas.
2.	Būvniecības ieceres tehnoloģiskā sadaļas ekspertīze	8 nedēļu laikā no līguma noslēgšanas
3.	Radiācijas drošības eksperta slēdziena papildināšana	8 nedēļu laikā no līguma noslēgšanas
4.	Radioaktīvo atkritumu plūsmas diagrammas un apsaimniekošanas jautājumi	8 nedēļu laikā no līguma noslēgšanas
5.	Ietekmes uz vidi novērtējuma izstrāde	12 nedēļu laikā no līguma noslēgšanas
6.	Labojumi IVN dokumentos	18 nedēļu laikā no līguma noslēgšanas
7.	Radioaktīvo vielu izkliedes vidē aprēķinu izvērtējumi	12 nedēļu laikā no līguma noslēgšanas

#### 5. Darbu veikšanas periods:

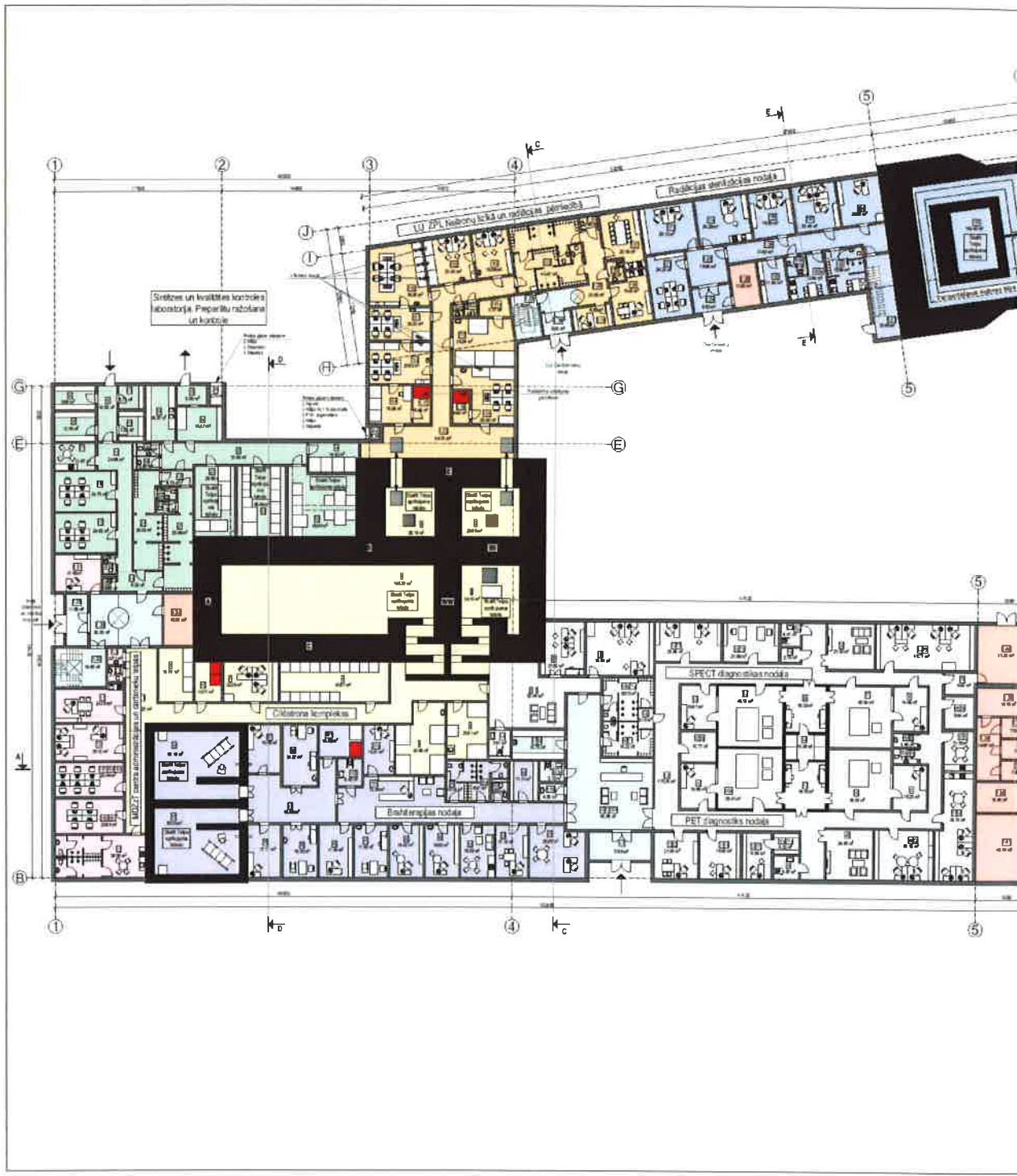
18 (astoņpadsmit) nedēļas no līguma noslēgšanas brīža vai līdz atzinuma no Vides pārraudzības Valsts biroja saņemšanas par plānoto darbību.

6. Stāvu plāni un ēku komplekss:

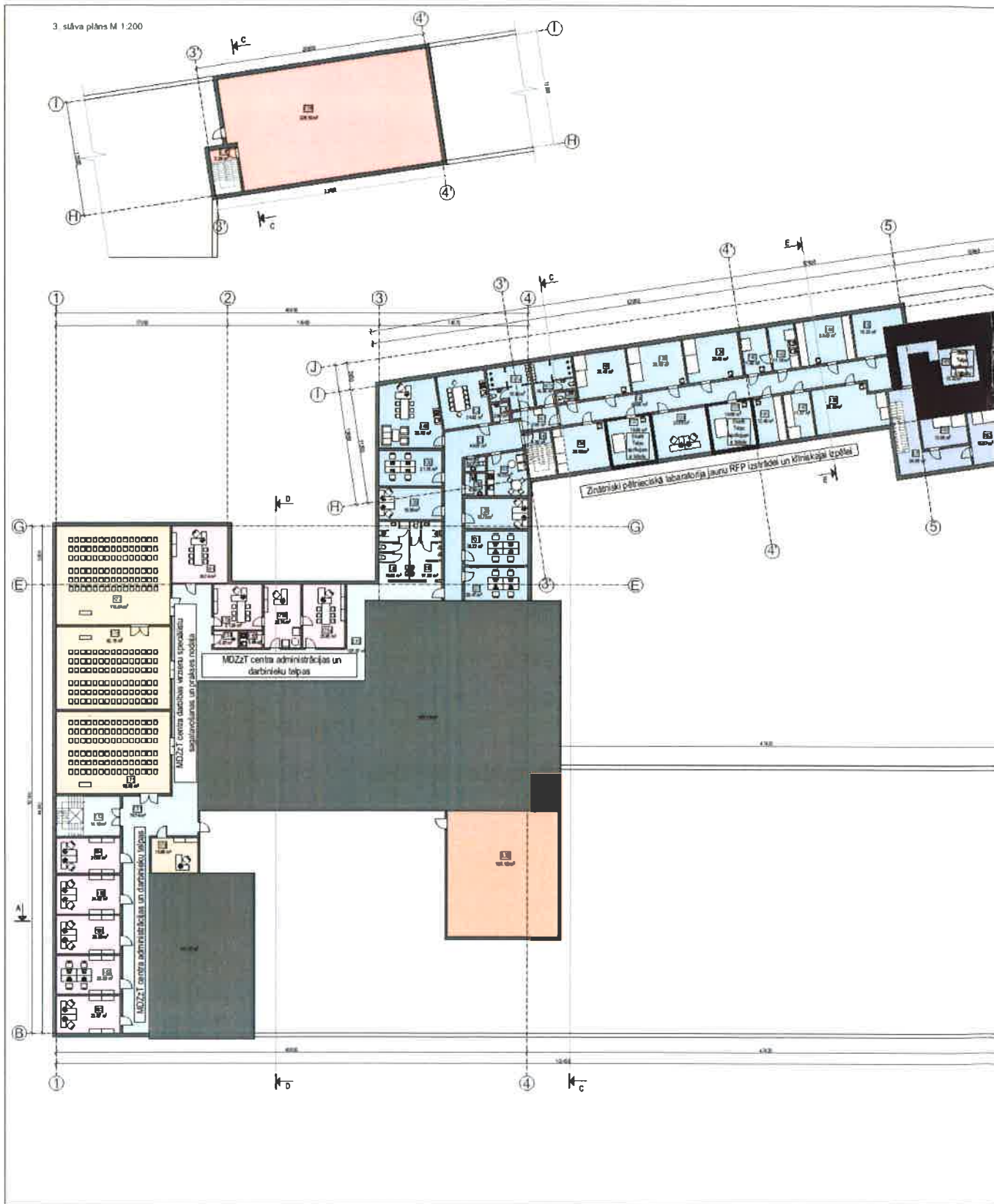
BŪVJU EKSPLIKĀCIJA	
APZ.	APZĪKŠANĀS
1	APBŪVĒSĒJĀS BŪVĒSĒJĀS TĒKOTĀJĀS DĀVĪBĀS
2	APBŪVĒSĒJĀS BŪVĒSĒJĀS TĒKOTĀJĀS DĀVĪBĀS
3	APBŪVĒSĒJĀS BŪVĒSĒJĀS TĒKOTĀJĀS DĀVĪBĀS
4	APBŪVĒSĒJĀS BŪVĒSĒJĀS TĒKOTĀJĀS DĀVĪBĀS
5	APBŪVĒSĒJĀS BŪVĒSĒJĀS TĒKOTĀJĀS DĀVĪBĀS
APZĪMĒJUMI	
1	Stāva līnija
2	Atbilstošs līnija
3	Stāva līnija
4	Stāva līnija
5	Stāva līnija
6	Stāva līnija
7	Stāva līnija
8	Stāva līnija
9	Stāva līnija
10	Stāva līnija
11	Stāva līnija
12	Stāva līnija
13	Stāva līnija
14	Stāva līnija
15	Stāva līnija
16	Stāva līnija
17	Stāva līnija
18	Stāva līnija
19	Stāva līnija
20	Stāva līnija
21	Stāva līnija
22	Stāva līnija
23	Stāva līnija
24	Stāva līnija
25	Stāva līnija
26	Stāva līnija
27	Stāva līnija
28	Stāva līnija
29	Stāva līnija
30	Stāva līnija
31	Stāva līnija
32	Stāva līnija
33	Stāva līnija
34	Stāva līnija
35	Stāva līnija
36	Stāva līnija
37	Stāva līnija
38	Stāva līnija
39	Stāva līnija
40	Stāva līnija
41	Stāva līnija
42	Stāva līnija
43	Stāva līnija
44	Stāva līnija
45	Stāva līnija
46	Stāva līnija
47	Stāva līnija
48	Stāva līnija
49	Stāva līnija
50	Stāva līnija
51	Stāva līnija
52	Stāva līnija
53	Stāva līnija
54	Stāva līnija
55	Stāva līnija
56	Stāva līnija
57	Stāva līnija
58	Stāva līnija
59	Stāva līnija
60	Stāva līnija
61	Stāva līnija
62	Stāva līnija
63	Stāva līnija
64	Stāva līnija
65	Stāva līnija
66	Stāva līnija
67	Stāva līnija
68	Stāva līnija
69	Stāva līnija
70	Stāva līnija
71	Stāva līnija
72	Stāva līnija
73	Stāva līnija
74	Stāva līnija
75	Stāva līnija
76	Stāva līnija
77	Stāva līnija
78	Stāva līnija
79	Stāva līnija
80	Stāva līnija
81	Stāva līnija
82	Stāva līnija
83	Stāva līnija
84	Stāva līnija
85	Stāva līnija
86	Stāva līnija
87	Stāva līnija
88	Stāva līnija
89	Stāva līnija
90	Stāva līnija
91	Stāva līnija
92	Stāva līnija
93	Stāva līnija
94	Stāva līnija
95	Stāva līnija
96	Stāva līnija
97	Stāva līnija
98	Stāva līnija
99	Stāva līnija
100	Stāva līnija







3. stāva plāns M 1:200



Galvenā iekārta	Iekārtā ietilpst	Parametri
Ciklotrons	<ul style="list-style-type: none"> <li>• Elektromagnēts;</li> <li>• vakuuma kamera;</li> <li>• ūdeņraža un deiterija negatīvo jonu ārējās injekcijas sistēma;</li> <li>• uzkabināmais papildus aprīkojums (paraugu ņemšanas, nosusināšanas ierīces);</li> <li>• rezonanses sistēma;</li> <li>• augstfrekvences ģenerators;</li> <li>• elektroapgādes sistēma;</li> <li>• vakuuma sūkņēšanas sistēma;</li> <li>• ūdens dzesēšanas sistēma;</li> <li>• pneimatiskā sistēma;</li> <li>• automatizētā vadības sistēma.</li> </ul>	<p>Ciklotrona raksturlielumi:</p> <ul style="list-style-type: none"> <li>• paātrināmo jonu tips H- / D-;</li> <li>• izstaroto jonu tips H+ / D+;</li> <li>• H-jonu enerģija, regulējama, 18...30 MeV;</li> <li>• D - jonu enerģija, regulējama, 9...15 MeV;</li> <li>• protonu izejas strāva, 1...200 mA;</li> <li>• deitronu izejas strāva, 1...70 mA;</li> <li>• izeju skaits (2) vienlaicīgai kūļa izvadīšanai.</li> </ul> <p>Elektromagnēts:</p> <ul style="list-style-type: none"> <li>• magnētiskā kodola diametrs, 2800 mm;</li> <li>• vidējā indukcija, 1,35 T.</li> </ul> <p><i>Elektromagnēta elementiem ir nodrošināma ūdens dzesēšana.</i></p> <p>Rezonanses sistēmas elementiem ir nodrošināma intensīva ūdens dzesēšana ar temperatūras stabilizāciju:</p> <ul style="list-style-type: none"> <li>• darba frekvence, 40,68 MHz;</li> <li>• paātrinošā sprieguma maksimālā amplitūda, 40 kV;</li> <li>• paātrinošā sprieguma amplitūdas stabilitāte 0,1 %.</li> </ul> <p>Augstfrekvences ģenerators parametri:</p> <ul style="list-style-type: none"> <li>• darba frekvence, 40,68 MHz;</li> <li>• frekvences stabilitāte 1,10 – 7;</li> <li>• jauda uz izejas, ne mazāk, kā 25 kW.</li> </ul> <p>Augstfrekvences ģenerators elementiem ir nodrošināma ūdens dzesēšana.</p> <ul style="list-style-type: none"> <li>• Ārējās injekcijas sistēma;</li> <li>• avota veids- multipolu;</li> <li>• Staru kūļa strāva, 0...2,5 mA;</li> <li>• H-staru kūļa enerģija, 22...25 keV.</li> </ul> <p>Injekcijas sistēmas elementiem ir nodrošināma ūdens dzesēšana.</p> <p>Ciklotrona elektroapgādes sistēma ietver:</p> <ul style="list-style-type: none"> <li>• Sadales punktu;</li> <li>• Pamata magnēta barošanas elementu.</li> </ul>

Galvenā iekārta	Iekārtā ietilpst	Parametri
		Darba siltumnesējs – destilēts ūdens: <ul style="list-style-type: none"> <li>• Ūdens daudzums iekšējā kontūrā, 260 l;</li> <li>• patēriņš, 11,5 m<sup>3</sup>/h;</li> <li>• spiediens pie izejas no ūdens dzesēšanas bloka, 6 bar;</li> <li>• temperatūra, 22,5 °C;</li> <li>• stabilizācijas precizitāte, ±1C.</li> </ul>
<p><b>Kūļa transportēšanas sistēma uz attālajiem portiem un mērķkomplekss.</b></p> <p>Transportēšanas sistēma sastāv no divām transportēšanas joslām (traktiem), kuras savukārt sastāv no atsevišķiem apgabaliem, kas nodrošina protonu kūļa piegādi līdz tā patērētājiem (mērķu iekārtām, mijiedarbības kamerām utt.).</p>	<ul style="list-style-type: none"> <li>• ūdeņraža jonu kūļu veidošanas elementi (elektromagnētiskās kvadrupolu lēcas, saskaņošanas, sadales un korekcijas magnēti);</li> <li>• elektroapgādes sistēma;</li> <li>• vakuuma sistēma;</li> <li>• paātrināto ūdeņraža jonu staru kūļu parametru diagnostikas elementi transportēšanas procesa laikā</li> <li>• automatizētā vadības sistēma.</li> </ul>	<p>Pirmā transportēšanas josla:</p> <ul style="list-style-type: none"> <li>• protonu kūļa veidošanas apgabals (stara leņķis 00) starp sadales magnētu un robotizētu (gāzveida un šķidro) mērķu nomaiņas iekārtu PET tehnoloģijai (kopējais garums 1800 – 1900 mm);</li> <li>• protona kūļa veidošanas apgabali (stari +300 un -300 leņķī) starp sadales magnētu un cietvielu mērķu kamerām (kopējais garums 1800 – 1900 mm).</li> </ul> <p>Otrā transportēšanas josla:</p> <ul style="list-style-type: none"> <li>• protona kūļa veidošanas apgabals starp saskaņošanas magnētu un sadales magnētu (kopējais garums 2800 – 3100 mm);</li> <li>• protonu kūļa veidošanas apgabals (stara leņķis -300) starp sadales magnētu un robotizētu mērķu (šķidru un gāzveida) maiņas iekārtu, (kopējais garums 1800 – 1900 mm);</li> <li>• Deitonu kūļa (stara leņķis 00) veidošanas apgabals starp sadales magnētu un neitronu terapijas portu (kopējais garums 4300 – 4500 mm);</li> <li>• protonu un deitonu kūļu transportēšanas apgabals (stars + 300 leņķī) starp sadales magnētu un kameru pētījumiem radiācijas fizikas jomā (kopējais garums 6900 – 7500 mm);</li> <li>• caurlaiduma pagriezien-magnēts 600 (minētajam staram tiek izmantots kā caurlaiduma, kūļa novirzes leņķis 00);</li> <li>• protonu un deitonu kūļu transportēšanas apgabals (stars + 600 leņķī) starp caurlaiduma pagriezien-magnētu un kameru pētījumiem neitronu fizikas jomā</li> </ul>

Galvenā iekārta	Iekārtā ietilpst	Parametri
		(kopējais garums 5900 – 6500 mm).
<b>Mērķu komplekss, plaša spektra radioizotopu produkcijas iegūšanai šķidrā, gāzveida un cietajā fāzēs</b>	<p>Mērķa stacija ar mērķa darbelementa termostabilizācijas, protonu kūļa izvades foliju hēlijdzesēšanas, mērķu darba tilpuma uzpildes sistēmām;</p> <ul style="list-style-type: none"> <li>• gāzveida mērķi;</li> <li>• dažāda apjoma šķidrumu mērķi;</li> <li>• cietķermeņa mērķi;</li> <li>• izstrādātās aktivitātes transportēšanas sistēma uz sintēzes moduļiem;</li> <li>• automatizētās vadības sistēma.</li> </ul>	
<b>Neutronu terapijas kanāls</b>	<ul style="list-style-type: none"> <li>• mērķa iekārta neutronu starojuma ģenerācijai;</li> <li>• neutronu starojuma formēšanas sistēma uzdotajā konfigurācijā;</li> <li>• dozimetrijas aprīkojums neutronu plūsmas uzraudzīšanai;</li> <li>• pacienta radioterapijas vieta;</li> <li>• automatizētās vadības sistēma.</li> </ul>	<p>Neutronu terapijas kanāla aprīkojums izvietojams radiācijas aizsargātā telpā, telpas izmēriem jābūt ne mazākiem par 4 × 4,5 × 2,5 m. Neutronu terapijas kanāla darba nodrošināšanai vēl nepieciešamas sekojošas papildus telpas:</p> <ul style="list-style-type: none"> <li>• telpa ārstam – onkologam un medmāsai (pacientu pieņemšana, konsultācijas par veicamo ārstēšanu, pacientu sagatavošana apstarošanai), telpas platība - 20 – 25 m<sup>2</sup>;</li> <li>• telpa apstarošanas plānošanas sistēmas ar datu bāzes serveriem izvietošanai, telpu platība ir 25 – 30 m<sup>2</sup>;</li> <li>• pirmsprocedūru uzgaidāmā telpa, telpas platība - 15 – 20 m<sup>2</sup>.</li> </ul>
<b>Neutronu pētījumu kanāls</b>	<ul style="list-style-type: none"> <li>• kamera ar mērķa iekārtu neutronu plūsmas ģenerācijai pēc uzdotajiem parametriem;</li> <li>• dozimetrijas aprīkojums ūdeņraža jonu plūsmas un neutronu starojuma uzraudzīšanai;</li> <li>• spektrometriskās iekārtas zinātniski-pētniecisko darbu veikšanai;</li> <li>• automatizētās vadības sistēma.</li> </ul>	<p>Kamera ar mērķa iekārtu neutronu plūsmas ģenerēšanai atbilstoši uzdotajiem parametriem, vakuuma papildus aprīkojums, dozimetrijas aprīkojums ūdeņraža jonu plūsmas monitoringam (daļēji), spektrometrijas aprīkojums zinātniski pētniecisko darbu veikšanai (daļēji) izvietojami radiācijas aizsargātā telpā ar izmēriem ne mazākiem par 5 × 5 × 2,5 m.</p>
<b>Kanāls apstarošanai ar ūdeņraža jonu kūli</b>	<ul style="list-style-type: none"> <li>• vakuuma kamera ar ūdeņraža jonu kūļu veidošanas elementiem noteiktajā konfigurācijā, kā arī pētāmo paraugu izvietošanas iespēju;</li> </ul>	<p>Vakuuma kamera ar apstarojamo paraugu izvietošanas un skenēšanas iespēju, vakuuma papildus aprīkojums, dozimetrijas aprīkojums ūdeņraža jonu plūsmas monitoringam (daļēji), spektrometrijas iekārtas zinātniski</p>

Galvenā iekārta	Iekārtā ietilpst	Parametri
	<ul style="list-style-type: none"> <li>• dozimetrijas aprīkojums ūdeņraža jonu plūsmas uzraudzīšanai;</li> <li>• spektrometriskās iekārtas zinātniski pētniecisko darbu veikšanai;</li> <li>• automatizētā vadības sistēma.</li> </ul>	<p>pētnieciskajam darbam (daļēji) izvietojami radiācijas aizsargātā telpā ar izmēriem ne mazākiem par <math>5 \times 5 \times 2,5</math> m.</p>

## TEHNISKAIS PIEDĀVĀJUMS

SIA "Eiroprojekts" apņemas nodrošināt ekspertu pakalpojumus, lai panāktu Pasūtītāja būvniecības ieceres "Medicīnas un dzīvības zinātņu Tehnoloģiju centra būvprojekta minimālā sastāvā izstrāde" atbilstību "Būvniecības likuma" 15. panta trešās daļas 2. punktam, kas nosaka, ka būvatļauju neizdod, ja nav veikts paredzētās būvniecības sākotnējais izvērtējums vai ietekmes uz vidi novērtējums gadījumā, kad to nosaka normatīvie akti.

Minētā norma tiks izpildīta pirms Būvvalde sāks vērtēt plānoto būvniecības ieceri, jo veicot ietekmi uz vidi vai sākotnējo ietekmi uz vidi izvērtējumu, var atklāties, ka paredzētā būvniecības iecere nevar tikt realizēta vai tā ir būtiski koriģējama. Ņemot vērā, ka pēc jaunā Būvniecības likuma vairs nevar veikt izmaiņas apjomā, izvietojumā, ietekmes uz vidi procedūra tiks veikta pirms būvatļaujas izsniegšanas, līdz ar to arī pirms būvprojekta minimālā sastāva iesniegšanas Būvvaldē.

Būvniecības ieceres izstrādes posmā, tiks veikta radiācijas drošības eksperta slēdziena papildināšana ar aprēķiniem vai analīzēm, kā arī tas tiks papildināts atbilstoši institūciju prasībām un iebildumiem, kas tiks izpildīts 8 nedēļu laikā no līguma slēgšanas brīža. Tāpat, 8 nedēļu laikā no līguma noslēgšanas brīža, SIA "Eiroprojekts" (turpmāk – Izpildītājs) apņemas izstrādāt radioaktīvo atkritumu plūsmas diagrammas un apsaimniekošanas jautājumos, atbilstoši būvniecības ieceres tehnoloģiskās sadaļas izvēlētam pamataprīkojumam.

Atbilstoši Latvijas Republikas normatīvajiem aktiem, tiks veikts sākotnējais ietekmes uz vidi novērtējums, lai varētu izstrādāt IVN (ietekmes uz vidi novērtējumu), kas notiks 12 nedēļu posmā no līguma noslēgšanas. Atbilstoši attiecīgo institūciju komentāriem, tiks veikti labojumi gan sākotnējā ietekmes uz vidi novērtējumā, gan labojumi IVN dokumentos, 18 nedēļu laikā no līguma slēgšanas brīža.

Eksperti veiks radioaktīvo vielu izkliedes vidē izvērtējumu, 12 nedēļu laikā no līguma noslēgšanas, veicot aprēķinus un to izvērtējumu, atbilstoši būvniecības ieceres tehnoloģiskās sadaļas izvēlētam pamataprīkojumam,

Pakalpojuma izpildei Izpildītājs nodrošina nepieciešamo informācijas apriti, dokumentu sagatavošanu un izglabāšanu, sanāksmju organizēšanu un vadīšanu. Visos pakalpojuma darba uzdevumu posmos ir nepieciešams izvērtēt, vai ir ņemti vērā IVN ziņojumos minētie nosacījumi, kā arī radiācijas drošības prasības. Kopumā darbu veikšanas periods būs 18 nedēļas no līguma noslēgšanas brīža vai līdz atzinumam no Vides pārraudzības valsts biroja saņemšanas par plānoto darbību.

Tiks veikti šādi darbi un izstrādāti šādi dokumenti:

Eksperta izstrādājamo dokumentu nosaukums	Tiks veikti šādi darbi	Nodevums
Tiks sagatavots atzinums Rīgas Būvvaldei par plānoto būvniecības ieceri	<ul style="list-style-type: none"> <li>✓ Normatīvo aktu analīze;</li> <li>✓ Būvniecības ieceres analīze;</li> <li>✓ Likumdošanas normu interpretācija un izskaidrošana trešajām pusēm attiecībā uz plānoto būvniecības ieceri.</li> </ul>	<ul style="list-style-type: none"> <li>✓ Sagatavots atzinums;</li> <li>✓ Iesniegts Rīgas Būvvaldē;</li> <li>✓ Aktualizēts atzinums atbilstoši Rīgas Būvvaldes iebildumiem;</li> <li>✓ Iesniegts aktualizēts atzinums Rīgas Būvvaldē;</li> <li>✓ Saņemts slēdziens par plānoto būvniecības ieceri.</li> </ul>
Tiks veikta būvniecības ieceres (būvprojekta minimālā sastāvā) tehnoloģiskā sadaļas ekspertīze	<ul style="list-style-type: none"> <li>✓ Atbilstoši VVD Radiācijas drošības centra prasībām;</li> <li>✓ Atbilstoši Radiācijas drošības eksperta slēdzienam;</li> <li>✓ Atbilstoši likumdošanas prasībām;</li> <li>✓ Tiks izstrādātas uzskatāmas shēmas, kas raksturo IVN jautājumus.</li> </ul>	<ul style="list-style-type: none"> <li>✓ Tiks sagatavots ekspertīzes slēdziens par Būvniecības ieceres tehnoloģiskā sadaļas ;</li> <li>✓ Tiks sagatavoti priekšlikumi atbilstošu institūciju viedokļiem, lai panāktu Būvniecības ieceres (būvprojekta minimālā sastāvā) tehnoloģiskā sadaļas atbilstību visām prasībām.</li> </ul>
Tiks papildināts radiācijas drošības eksperta slēdziens	<ul style="list-style-type: none"> <li>✓ Tiks papildināts ar aizsardzības pret jonizējošā starojuma nodrošinājumu aprēķiniem vai analīzi;</li> </ul>	<ul style="list-style-type: none"> <li>✓ Papildināts radiācijas drošības eksperta slēdziens atbilstoši institūciju iebildumiem</li> </ul>
Tiks izstrādātas un apskatītas radioaktīvo atkritumu plūsmas diagrammas un apsaimniekošanas jautājumi	<ul style="list-style-type: none"> <li>✓ Atbilstoši būvniecības ieceres tehnoloģiskās sadaļas izvēlētam pamataprīkojumam</li> </ul>	<ul style="list-style-type: none"> <li>✓ Tiks izstrādāta radioaktīvo atkritumu plūsmas diagrammas un apsaimniekošanas jautājumi</li> </ul>
Tiks veikta ietekmes uz vidi novērtējuma izstrāde	<ul style="list-style-type: none"> <li>✓ Atbilstoši regulējumam</li> </ul>	<ul style="list-style-type: none"> <li>✓ Veikts sākotnējais ietekmes uz vidi novērtējums</li> </ul>
Tiks veikti labojumi IVN dokumentos	<ul style="list-style-type: none"> <li>✓ Atbilstoši komentāriem</li> </ul>	<ul style="list-style-type: none"> <li>✓ Tiks veikti labojumi sākotnējā ietekmes uz vidi novērtējumā</li> </ul>



Eksperta izstrādājams dokuments	Tiks veikti šādi darbi	Nodevums
Tiks veikts izvērtējums radioaktīvo vielu izkliedei vidē	✓ Atbilstoši būvniecības ieceres tehnoloģiskās sadaļas izvēlētam pamataprīkojumam	✓ Veikti radioaktīvo vielu izkļedes aprēķinu izvērtējumi

Pretendents:

SIA "Eiroprojekts" valdes locekle Ilze Miķelsone

2016. gada 13. oktobrī



DARBA NOSAUKUMS NO TEHNISKĀS SPECIFIKĀCIJAS	DARBA IZPILDEI NEPIECIEŠAMIE SPECIĀLISTI	Novembris	Decembris	Janvāris	Februāris	Marts
		1*	2	3	4	5**
1. Atzinuma sagatavošana Rīgas Būvvaldei par plānoto būvniecības ieceri	Inženieris		X	X	X	X
	Vides eksperts		X	X		
	Radiācijas drošības eksperts		X	X	X	
	Jurists	X	X	X	X	
2. Būvniecības ieceres tehnoloģiskā sadaļas ekspertīze	Inženieris	X	X			
	Vides eksperts	X				
	Radiācijas drošības eksperts	X				
	Jurists	X	X			
3. Radiācijas drošības eksperta slēdziena papildināšana	Inženieris					
	Vides eksperts					
	Radiācijas drošības eksperts	X	X	X	X	
	Jurists					
4. Radioaktīvo atkritumu plūsmas diagrammas un apsaimniekošanas jautājumi	Inženieris					
	Vides eksperts					
	Radiācijas drošības eksperts	X	X	X		
	Jurists					
5. Sākotnējais ietekmes uz vidi novērtējuma izstrāde	Inženieris		X			
	Vides eksperts	X	X	X		
	Radiācijas drošības eksperts		X			
	Jurists					
6. Labojumi IVN dokumentos	Inženieris					
	Vides eksperts			X	X	
	Radiācijas drošības eksperts			X		
	Jurists			X		
7. Radioaktīvo vielu izkliedes vidē aprēķinu izvērtējumi	Inženieris					
	Vides eksperts					
	Radiācijas drošības eksperts	X	X	X	X	
	Jurists					

\*Darbu uzsākšanas sākums (pirmā darba nedēļa) atkarīgs no līguma noslēgšanas datuma

\*\*Darbi tiks pabeigti 18 nedēļā no līguma noslēgšanas brīža

SIA "Eiroprojekts"  
Valdes locekle  
Ilze Miķelsone

Rīgā, 2016. gada 13. oktobrī



2. pielikums  
2016. gada 4. novembrī  
LŪ līguma Nr. 6012-A219/11

## FINANŠU PIEDĀVĀJUMS

1. Finanšu piedāvājumā ir piedāvāta cena par Tehniskajā specifikācijā noteiktā Pakalpojuma izpildi, ietverot visus ar pakalpojuma sniegšanu saistītos izdevumus, ieskaitot transporta izdevumus, komandējumu izmaksas, visa veida sakaru izmaksas un izmaksas, kas saistītas ar dokumentācijas izstrādi, t.sk., kancelejas preču un materiālu izmaksas un pakalpojumu kvalitātes nodrošināšanu. Finanšu piedāvājuma cenā iekļauti visi nodokļi un nodevas, ja tādas ir attiecināmas uz konkrēto pretendentu.
2. Finanšu piedāvājumā jānorāda cena par Pakalpojumu (EUR bez PVN) ar precizitāti 2 (divas) zīmes aiz komata.
3. Pretendents nodrošina Finanšu piedāvājumā piedāvāto cenu nemainīgumu visā Līguma izpildes gaitā.
4. Pretendents SIA "Eiroprojekts" apliecina, ka tā finanšu piedāvājums ir:

N.p.k.	Pakalpojums	Daudzums (gb.)	Vienības cena, EUR	Cena EUR (bez PVN)
1.	Atzinuma sagatavošana Rīgas Būvvaldei par plānoto būvniecības ieceri	1	1500,00	1 500,00
2.	Būvniecības ieceres tehnoloģiskā sadaļas ekspertīze	1	3000,00	3 000,00
3.	Radiācijas drošības eksperta slēdziena papildināšana	1	3000,00	3 000,00
4.	Radioaktīvo atkritumu plūsmas diagrammas un apsaimniekošanas jautājumi	1	3000,00	3 000,00
5.	Sākotnējais ietekmes uz vidi novērtējuma izstrāde	1	6000,00	6 000,00
6.	Labojumi IVN dokumentos	1	500,00	500,00
7.	Radioaktīvo vielu izkliedes vidē aprēķinu izvērtējumi	1	3000,00	3 000,00
<b>Kopā cena EUR (bez PVN)</b>				<b>20 000,00</b>
PVN (21 %):				4 200,00
<b>Kopā ar PVN:</b>				<b>24 200,00</b>

Pretendents: SIA "Eiroprojekts"  
Valdes locekle Ilze Miķelsone

2016. gada 13. oktobrī



## NODOŠANAS – PIENĒMŠANAS AKTS (projekts)

/vieta/

/datums/

Latvijas Universitāte, reģistrēta Latvijas Republikas Izglītības un zinātnes ministrijas 2000.gada 2.februārī ar Nr.3341000218, juridiskā adrese: Raiņa bulvāris 19, Rīga, LV- 1586 (turpmāk - **Pasūtītājs**), tās \_\_\_\_\_ personā, kurš rīkojas saskaņā ar \_\_\_\_\_, no vienas puses, un \_\_\_\_\_, kas reģistrēta \_\_\_\_\_ reģistrā ar Nr. \_\_\_\_\_, juridiskā adrese: \_\_\_\_\_ (turpmāk- **Izpildītājs**), tās \_\_\_\_\_ personā, kurš rīkojas saskaņā ar \_\_\_\_\_, no otras puses, bet abi kopā un katrs atsevišķi turpmāk saukti - **Līdzēji**, paraksta šādu nodošana- pieņemšanas aktu:

1. Saskaņā ar 2016. gada \_\_\_\_\_ Pakalpojuma līgumu Nr. \_\_\_\_\_ (turpmāk- **Līgums**) Izpildītājs ir veicis \_\_\_\_\_ (turpmāk- Pakalpojums).
2. Izpildītājs apliecina, ka Pakalpojums ir izpildīts atbilstoši Līguma un tā 1. un 2.pielikumā noteiktajam.
3. *Pasūtītājs konstatē, ka Pakalpojums ir sniegts atbilstoši Līgumā un tā 1.un 2.pielikumā noteiktajam, tādējādi pieņem Pakalpojumu pilnā apmērā.*
4. Šis Pakalpojuma nodošanas-pieņemšanas akts ir Līdzēju noslēgtā Līguma neatņemama sastāvdaļa, sastādīts 2 (divos) eksemplāros, no kuriem viens glabājas pie Pasūtītāja, bet otrs – pie Izpildītāja.

**PASŪTĪTĀJS:**

Latvijas Universitāte

Juridiskā adrese:

Raiņa bulvāris 19, Rīga, LV-1586

Reģ. apl. Nr.3341000218

**IZPILDĪTĀJS:**

Juridiskā adrese:

Reģ.Nr. \_\_\_\_\_

\_\_\_\_\_/\_\_\_\_\_/

\_\_\_\_\_/\_\_\_\_\_/

**4.pielikums**

2016.gada 4 . novembris Līgumam Nr. 6012-A219/11  
kas noslēgts starp Latvijas Universitāti un

**NEATBILSTĪBU KONSTATĀCIJAS AKTS (projekts)**

\_\_\_\_\_  
/vieta/

\_\_\_\_\_  
/datums/

**Latvijas Universitāte**, reģistrēta Latvijas Republikas Izglītības un zinātnes ministrijas 2000.gada 2.februārī ar Nr.3341000218, juridiskā adrese: Raiņa bulvāris 19, Rīga, LV- 1586 (turpmāk - **Pasūtītājs**), tās \_\_\_\_\_ personā, kurš rīkojas saskaņā ar \_\_\_\_\_, no vienas puses, un \_\_\_\_\_, kas reģistrēta \_\_\_\_\_ reģistrā ar Nr. \_\_\_\_\_, juridiskā adrese: \_\_\_\_\_ (turpmāk- **Izpildītājs**), tās \_\_\_\_\_ personā, kurš rīkojas saskaņā ar \_\_\_\_\_, no otras puses, bet abi kopā un katrs atsevišķi turpmāk saukti - **Līdzēji**, pārbaudot Izpildītāja veiktā Pakalpojuma kvalitāti atbilstoši 2016.gada \_\_\_\_\_ Pakalpojuma līgumā Nr. \_\_\_\_\_ (turpmāk- **Līgums**) noteiktajam, konstatēja:

1. \_\_\_\_\_  
\_\_\_\_\_  
\_\_\_\_\_

2. Izpildītājs, ievērojot Līgumā noteikto, šī akta 1.punktā norādītās neatbilstības novērsīs bez papildus samaksas šādā veidā un termiņā:  
\_\_\_\_\_  
\_\_\_\_\_

**PASŪTĪTĀJS:**

**Latvijas Universitāte**

Juridiskā adrese:

Raiņa bulvāris 19, Rīga, LV-1586

Reģ. apl. Nr.3341000218

**IZPILDĪTĀJS:**

\_\_\_\_\_  
Juridiskā adrese:

Reģ.Nr. \_\_\_\_\_

\_\_\_\_\_/\_\_\_\_\_/\_\_\_\_\_/\_\_\_\_\_/